

Daheim



WOHNEN in Plauen

AUSGABE 1/2019



Oranges Herz erobert Kinderherzen

WbG-Maskottchen Willi Wohnbau

Baumaßnahmen 2019
14 Mio. Euro
für schöneres Wohnen
in Plauen



INHALT

WbG Plauen mbH

Europaratstraße 15
08523 Plauen
☎ **03741 703-0** | Fax 03741 703-120
✉ post@wbg-plauen.de
🌐 www.wbg-plauen.de

Öffnungszeiten Geschäftsstelle:

Mo - Do: 8 - 18 Uhr
Fr: 8 - 12 Uhr

Sprechzeiten der Mitarbeiter:

Mo: 9 - 12 Uhr
Di: 9 - 12 Uhr & 13 - 18 Uhr
Fr: 9 - 12 Uhr

Wohnzentrale

Oberer Steinweg 3
08523 Plauen
Mo. + Fr.: 10 - 16 Uhr
Di. - Do.: 10 - 18 Uhr
Sa.: 10 - 13 Uhr
☎ **03741 384898**
✉ post@wohnenzentrale-plauen.de
🌐 www.wohnenzentrale-plauen.de

Reparaturmeldungen /Havarietelefon

☎ **03741 703-111**
Mo. + Mi.: 8 - 16 Uhr Di: 8 - 18 Uhr
Do.: 8 - 17 Uhr Fr: 8 - 12 Uhr
Bei Havarie außerhalb der Sprechzeiten:
☎ **03741 134133**

Wohn- und Lebensräume e.V.

Vereinsbüro Wohl e.V.
Bahnhofstraße 30 | 08523 Plauen
☎ **03741 281440**
🌐 www.wohn-lebensraeume.de

Pflegedienst Wohl-gepflegt

Bahnhofstraße 30 | 08523 Plauen
☎ **03741 2814428**

Immobilienervice Plauen GmbH

Firmensitz:
Europaratstraße 15 | 08523 Plauen
☎ **03741 703-0** | Fax: 03741 703-208
✉ post@isp-plauen.de
🌐 www.isp-plauen.de

Außenstelle:

Privathausverwaltung | -vermietung | -verkauf
Oberer Steinweg 5 | 08523 Plauen
☎ **03741 2105-0** | Fax: 03741 2105-15

Bürozeiten der Mitarbeiter:

Mo.: 9 - 12 Uhr
Di.: 9 - 12 Uhr & 13 - 18 Uhr
Fr.: 9 - 12 Uhr

und nach individueller Vereinbarung

Unter uns gesagt..... 3

WbG Aktuell..... 4 - 13

Baugeschehen 2019
WbG-Maskottchen „Willi Wohnbau“
Seniorenhaus Mammenstraße 40/42
Vorstellung Juliane Rauscher
Hilfe bei Mietschulden
Verabschiedung in Ruhestand
Coole Flats: Erste eigene Wohnung

WbG Gewerbemieter 14 - 15

Ausbildung zum Immobilienprofi

WbG Ratgeber 16 - 18

Müll-FAQs
Alles für die Tonne
Aktuelle Urteile

WbG Partner..... 19 - 23

TV Westsachsen
envia Therm
Stadtwerke Strom Plauen
PÿUR

Neues aus dem Wohl e.V..... 24 - 25

Veranstaltungshighlights 2019
Ehrenamtliche Engel schenken Zeit
Quartier 30 bei 14. Nacht der Museen

WbG Unterhaltung 26 - 27

Besucherbergwerk Plauen
Theater: Ein Sommernachtstraum
Impressum

Liebe Mieter*innen,

und schon ist wieder Mai. Alles grünt und blüht und das Leben verlagert sich wieder mehr nach draußen. Frühling in Plauen finde ich immer ganz besonders schön, an fast jeder Ecke kann man Blumen in allen Farben des Regenbogens entdecken. Zugegeben, ganz unbeteiligt waren wir daran nicht: Die Mitarbeiter der Abteilung Stadtgrün unseres Tochterunternehmens ISP haben bereits im vergangenen Herbst tausende Blumenzwiebeln in die Erde von Stadtpark, verschiedene Beete im Stadtgebiet und in den Ortsteilen gebracht. Seit Ende März wurden dann die Blumenkübel und Rabatten in der Innenstadt bepflanzt. Allein 2.400 Hornveilchen und 2.350 Stiefmütterchen wurden gesetzt. Dazu noch Gänseblümchen, Narzissen, Hyazinthen und Tulpen.

Im Frühling zeigt Plauen sich also von seiner bunten Seite.

Mein Team und ich beschränken uns aber nicht nur auf das Pflanzen von hübschen Blumen, um unsere Heimatstadt zu gestalten

und zu verschönern. Als WbG haben wir in den vergangenen Jahren ganz entscheidend das Stadtbild mitgeprägt. Aktuell befinden wir uns mit der aufwendigen Sanierung und Umgestaltung der Tischendorfstraße 23-31 auf der Zielgeraden. Die ersten Gerüstteile sind bereits gefallen und geben den Blick frei auf eine ansprechende, moderne Fassade. Wenn im Sommer auch die letzten Arbeiten abgeschlossen sind, wird nichts mehr an den tristen, in die Jahre gekommenen Plattenbau erinnern.

Und so haben wir bereits an vielen Stellen in Plauen unsere Spuren hinterlassen und werden es auch in Zukunft tun. Wir schaffen weiterhin guten, bezahlbaren Wohnraum für Plauer Bürger und tragen bei zu einem ansprechenden Stadtbild. Es liegt uns am Herzen unsere Heimatstadt mit zu gestalten.

Wenn auch Ihnen Plauen als Ihre Heimatstadt am Herzen liegt, nutzen Sie Ihre Möglichkeiten der Mitgestaltung und Mitwirkung! Jeder noch so kleine Beitrag zählt und ist wichtig. Denn durch das Handeln eines jeden Einzelnen entscheidet sich, wie sich die Stadt als Gemeinschaft zukünftig entwickeln kann. Kauft zum Beispiel jeder nur noch Online, weil das ja so bequem und vermeintlich günstig ist, wird es in absehbarer Zeit keinen Einzelhandel mehr in unserer Innenstadt geben können. Kein Ladeninhaber betreibt sein Geschäft aus reiner Nächstenliebe, sondern es muss der Lebensunterhalt nebst Ladenmiete und sonstigen Nebenkosten erwirtschaftet werden. Finden sich keine Menschen mehr, die einen Teil ihrer Freizeit für ein Ehrenamt „opfern“, werden wir die vielfältige, bunte Vereinslandschaft unserer Region nicht aufrecht erhalten können.

Wir alle haben unzählige Möglichkeiten unsere Heimat, unser Plauen mitzugestalten. Jeder entscheidet selbst inwieweit er sich selbst einbringen möchte. Nicht jeder hat Lust und Zeit, drei Mal pro Woche als Jugendtrainer auf dem Fußballplatz zu stehen. Aber oftmals sind es schon die ganz kleinen, unaufwendigen Dinge, die den Unterschied machen. Ich denke da zum Beispiel an die anstehenden Kommunalwahlen. Jedes Kreuzchen zählt und entscheidet mit, in welche Richtung es zukünftig mit unserer Heimatstadt Plauen gehen wird. Ein kleines Kreuzchen mit viel Verantwortung und Mitgestaltungsmöglichkeit. Nutzen Sie diese Gelegenheit!

Ihr Frank Thiele



Falk Enskat - Dienstleistungen Heizungs- und Sanitärinstallation

Zum Burgteich 26
08527 Plauen OT Thiergarten

Telefon: 03741 280 44 84
Telefax: 03741 280 45 84

Email: falk.enskat@gmx.de





Bild linke Seite: Die Gerüste an den Häusern der Tischendorfstraße 23 und 27 wurden im April bereits demontiert und gaben den Blick auf die neugestalteten Fassadenteile frei.

Bild oben: Die markanten Gründerzeitbauten der Bahnhofstraße 35/37/39 benötigen dringend eine Frischekur. Zuletzt wurden zu DDR-Zeiten vereinzelt Sanierungsarbeiten durchgeführt. Durch den in die Jahre gekommenen Charme der Wohnungen mehrte sich zuletzt der Leerstand.

Bild unten: Hell und sehr großzügig präsentieren sich die neuen Komfortbäder in den frisch sanierten 4-Raumwohnungen der Albin-Enders-Straße 5.

Baumaßnahmen der WbG Plauen in 2019

14 Mio. Euro für schöneres Wohnen in Plauen

Auch im Jahr 2019 investiert die WbG Plauen wieder kräftig in ihre Grundstücke und Gebäude. Rund 14 Mio. Euro sind für die größeren und kleineren Bau-, Sanierungs-, Modernisierungs- und Instandhaltungsvorhaben vorgesehen. Ganz oben auf der Agenda von Ulrich Jacob, Technischer Leiter der WbG Plauen und seinem Team stehen dabei die Fertigstellung von gleich zwei Großprojekten. Im Mammengebiet konnte im April mit Fertigstellung der fünf neuen, barrierearm ausgestatteten Wohnungen in der Albin-Enders-Straße 5 die Baumaßnahme am Objekt Albin-Enders-Straße 1-15 abgeschlossen werden. Die WbG bedankt sich für die Unterstützung der Mieter des Hauses während der Baumaßnahmen.

Neuer Firmensitz der WbG Plauen ab Herbst 2019

Noch bis in den Spätsommer ziehen sich dagegen die Bauarbeiten in der Tischendorfstraße 23-31. Auch hier sind die Fortschritte deutlich sichtbar. Bereits im März fielen die ersten Gerüstteile und machten den Blick frei auf die neugestaltete Fassade. „Im Prinzip haben wir bei dem Haus keinen Stein auf dem anderen gelassen“, schildert Jacob die aufwendigen Sanierungsmaßnahmen an dem Objekt. Dabei blieben im Wesentlichen nur die tragenden Wände des Hauses stehen. Im Inneren wurden nicht nur sämtliche Grundrisse der nunmehr 36 Wohnungen komplett neu angelegt, sondern auch sämtliche Haustechnik erneuert. Derzeit läuft der Innenausbau der Wohnungen auf Hochtouren. Ab August sollen die ersten Mieter ihre neuen, hoch modernen Wohnungen mit Fußbodenheizung, schicken Komfortbädern und einer ganzen Reihe von weiteren Annehmlichkeiten beziehen können. „Bis dahin haben wir auch die Gestaltung der Außenanlagen abgeschlossen“, äußert sich Jacob optimistisch. Im Herbst schließlich möchte dann die WbG selbst ihren neuen Firmensitz in den unteren beiden Etagen beziehen. Die Geschäftsadresse lautet dann Bahnhofstraße 65, um auch Nicht-Ortskundigen den Besuch der WbG-Geschäftsstelle zu erleichtern.

Sanierung Bahnhofstraße 35/37/39 startet

Schon jetzt wirft ein weiteres Großprojekt der WbG seine Schatten voraus. Für die Modernisierung der Bahnhofstraße 35/37/39 werden derzeit Ideen gesammelt, Bedürfnisse ausgewertet und Machbarkeiten analysiert. Fest steht, dass alle 3 Häuser eine komplexe Modernisierung erfahren sollen und für die notwendige Baufreiheit alle Mieter, zumindest vorübergehend, ausziehen müssen. Voraussichtlich in der zweiten Jahreshälfte sollen an dieser Stelle die Arbeiten beginnen.

Neuer Wohngebiets-Treff in Chrieschwitz entsteht

Ebenfalls bis in den Herbst 2019 werden die Arbeiten in der Dr.-Karl-Gelbke-Straße 28 andauern. Dort entsteht im Erdgeschoss ein neuer Wohngebiets-Treff, der zukünftig durch den Wohn- und Lebensräume e.V. betrieben werden soll. Dafür werden insgesamt vier 1-Raumwohnungen zusammengelegt. Zwei weitere 1-Raumwohnungen im Erdgeschoss werden zukünftig als Abstellmöglichkeit für Fahrrad, Rollator und Co. genutzt. Zusätzlich wird der zweite Aufzug im Haus erneuert. Ein weiterer, neuer Aufzug wird in der gleichen Straße im Hausaufgang 14 eingebaut, ein barrierefreier Zugang zum Haus geschaffen sowie das oberste Wohngeschoss an den Aufzug angebunden.

Standorte für Balkonanbauten gesucht

In Sachen Balkonnachrüstung wurden auch für 2019 wieder Gelder eingeplant. Insgesamt könnten 30 Mietparteien mit einem neuen Freiluft-Wohnzimmer beglückt werden. Feststehen bisher aber nur der Anbau von acht Balkonen in der Erich-Ohser-Straße 16/18 und zwei Balkone im Dachgeschoss der Röntgenstraße 5-19. Für die übrigen 20 Balkone laufen derzeit noch Mieterbefragungen in verschiedenen Standorten.

Fassadeninstandsetzung und energetische Sanierung

Im Rahmen der Fassadeninstandsetzung setzt die WbG ihre Arbeiten am Quartier August-Bebel-Straße zwischen Bahnhof- und Kaiserstraße fort. Derzeit sind die Arbeiten an den Aufgängen der August-Bebel-Straße 4-10 in vollem Gange. Direkt im Anschluss werden die Häuser der August-Bebel-Straße 12-18 und Kaiserstraße 83/85 saniert. Da der gesamte Straßenzug unter Denkmalschutz steht, erfolgen auch hier die Arbeiten in enger Abstimmung mit der dafür zuständigen Behörde.

Mehr Parkplätze für WbG-Mieter

Zur Entspannung der teils angespannten Parkplatzsituation in verschiedenen Wohngebieten wird die WbG Plauen in diesem Jahr rund 80 neue PKW-Stellflächen schaffen. Gut die Hälfte davon werden auf dem ehemaligen Sportplatz der Allende-Schule entstehen und den Mietern der WbG-Häuser in der Tischendorfstraße zu Gute kommen. Die übrigen Stellflächen sollen in der Jöbninger Straße 46, im Bereich der August-Bebel-Straße 32-36 und an der Suttewiese am Bernhard-Lichtenberg-Weg gebaut werden.

Neue Müllstandplätze

Die neue Abfallsatzung hinterlässt ihre Spuren auch in den Bau- und Investitionsplanungen des kommunalen Großvermieters. Durch den veränderten Entleerungsrhythmus von ehemals wöchentlich auf nun mehr 14-täglich, wird es an vielen Standorten nötig sein, mehr Mülltonnen bereit zu stellen. Dafür müssen natürlich geeignete, abschließbare Standplätze geschaffen werden. Rund eine halbe Million Euro hat die WbG für 2019 dafür vorgesehen.

Neue Müllstandplätze

Die neue Abfallsatzung hinterlässt ihre Spuren auch in den Bau- und Investitionsplanungen des kommunalen Großvermieters. Durch den veränderten Entleerungsrhythmus von ehemals wöchentlich auf nun mehr 14-täglich, wird es an vielen Standorten nötig sein, mehr Mülltonnen bereit zu stellen. Dafür müssen natürlich geeignete, abschließbare Standplätze geschaffen werden. Rund eine halbe Million Euro hat die WbG für 2019 dafür vorgesehen.

Mehr Parkplätze für WbG-Mieter

Zur Entspannung der teils angespannten Parkplatzsituation in verschiedenen Wohngebieten wird die WbG Plauen in diesem Jahr rund 80 neue PKW-Stellflächen schaffen. Gut die Hälfte davon werden auf dem ehemaligen Sportplatz der Allende-Schule entstehen und den Mietern der WbG-Häuser in der Tischendorfstraße zu Gute kommen. Die übrigen Stellflächen sollen in der Jöbninger Straße 46, im Bereich der August-Bebel-Straße 32-36 und an der Suttewiese am Bernhard-Lichtenberg-Weg gebaut werden.

Neue Müllstandplätze

Die neue Abfallsatzung hinterlässt ihre Spuren auch in den Bau- und Investitionsplanungen des kommunalen Großvermieters. Durch den veränderten Entleerungsrhythmus von ehemals wöchentlich auf nun mehr 14-täglich, wird es an vielen Standorten nötig sein, mehr Mülltonnen bereit zu stellen. Dafür müssen natürlich geeignete, abschließbare Standplätze geschaffen werden. Rund eine halbe Million Euro hat die WbG für 2019 dafür vorgesehen.



MEMORY WILLI WOHNBAU

Bereits seit Anfang 2018 gibt es den beliebten Spieleklassiker Memory in der Willi Wohnbau Edition. 15 verschiedene Pärchen gilt es zu finden, bei denen es neben verschiedenen Werbemotiven der WbG natürlich auch eine ganze Reihe Alltagssituationen mit dem lustigen orangen Herz zu entdecken gibt.



MALBUCH „EIN TAG MIT WILLI WOHNBAU“

Elf liebevoll gezeichnete Szenen zeigen Willi Wohnbau auf seinem Streifzug durch seine Heimatstadt Plauen. Eingebettet in eine kindgerechte Geschichte erfahren die kleinen Ausmalkünstler dabei auch jede Menge Interessantes und Wissenswertes über die Spitzenmetropole und das Wohnen bei der WbG Plauen.



PLÜSCHFIGUR WILLI WOHNBAU

Voraussichtlich ab Frühjahr 2019 soll Willi Wohnbau auch in Form einer kuschelweichen Plüschfigur die Herzen und Kinderzimmer der jüngsten Plauener Einwohner erobern. Ein Prototyp wurde von Anke Reichenbächer bereits gefertigt und von den Kindern der WbG-Mitarbeiter getestet und für gut befunden.

WbG-Maskottchen Willi Wohnbau Ein oranges Herz erobert die Herzen

Ein großes, oranges Herz mit einem freundlichen Gesicht, zwei Arme, zwei Beine ... fertig ist Willi Wohnbau, das Maskottchen der Wohnungsbaugesellschaft Plauen mbH. Geboren wurde Willi Wohnbau bereits im Jahr 2013, trat aber anfangs nur selten in Erscheinung. Gelegentliche Auftritte bei Mieterfesten oder Vermietungsaktionen waren den beiden Marketing-Fachfrauen Anke Reichenbächer und Sabine Lubkowitz aber zu wenig Einsatz für das leuchtend-orangene Herz. Also wurde schrittweise das Aufgabengebiet des kleinen Sympathieträgers erweitert: Willi übernahm im Wechsel mit Geschäftsführer Frank Thiele das Vorwort der Mieterzeitung, trat bei allen Veranstaltungen der WbG als Gute-Laune-Macher auf und lud in der Vorweihnachtszeit 2017 erstmals Plauener Kinder zu Willis Weihnachtsbäckerei ein. Der Erfolg lies nicht lange auf sich warten: wo auch immer das große, orange Herz auftauchte, flogen ihm die Herzen, vor allem der kleineren Gäste, zu. Eigene Willi-Wohnbau-Fanartikel waren die logische Konsequenz. Aber natürlich kamen keine Standard-Werbeartikel von der Stange in Frage. Viel mehr sollten es kleine, individuelle Dinge sein, die einen starken Bezug zur WbG Plauen und seiner Heimatstadt haben.

Nach langer Recherche und einigen gedankenverlorenen Telefonkritzeln schließlich der Geistesblitz: „Anke, du wolltest doch schon immer ein Kinderbuch illustrieren. Dann zeichne doch einfach unseren Willi.“ Herausgekommen sind zahlreiche Szenen, die Willi Wohnbau in seiner Heimat Plauen, aber auch in typischen Wohnsituationen zeigen. Verwertet wurden diese Zeichnungen bisher in einem exklusiven Memo-Spiel und einem eigenen Malbuch. Dass diese

Ideen vor allem bei den Kindern gut ankommen, zeigt die hohe Teilnehmerzahl beim Ausmalwettbewerb „Weihnachten mit Willi“. Über 70 Kinder schickten ihre kunterbunten Kunstwerke an die WbG.

„Natürlich wird es immer wieder neue Abenteuer mit Willi Wohnbau geben,“ gibt Anke Reichenbächer einen Ausblick in die Zukunft. Seit diesem Jahr zielt beispielsweise jeden Monat ein neues Sammelbild den Flyer „Wohnhighlights“. In einem eigenen Sammelheft können die Kinder alle Monatsbilder sammeln und sich im Dezember bei Vorlage des vollständigen Sammelheftes sogar über eine kleine Überraschung freuen.



Anke Reichenbächer, geboren 1959, wuchs in einer sehr kunstaffinen Familie auf. Zeichnen und Malen waren von Kindesbeinen ihre Hobbies. Später studierte sie Bekleidungsgestaltung und arbeitete viele Jahre als Designerin und entwarf und zeichnete Damenoberbekleidung. Später wechselte sie in die Marketingabteilung eines großen Lebensmittelkaufhauses, bevor sie seit 2014 die Marketing-Abteilung der WbG Plauen verstärkt.

Sie zeichnet verantwortlich für das Erscheinungsbild von Willi Wohnbau. Sämtliche Illustrationen des sympathischen WbG-Maskottchens stammen aus ihrer Feder. Besonders gern zeichnet sie Kinder und lebendige Szenen.

Vorteile Seniorenhaus Mammenstr. 40/42

- ✓ Sie wohnen im persönlichen Ambiente mit gemeinschaftlicher Atmosphäre.
- ✓ barrierearmer Zugang zum Haus, Rollstuhleingang und Aufzug vorhanden
- ✓ moderne 1- oder 2-Raumwohnungen mit sonnigem Süd-West-Balkon
- ✓ Ansprechpartner im Haus
- ✓ regelmäßiger Fahrdienst in Plauerer Einkaufscenter
- ✓ altersgerechte Fitnessprogramme
- ✓ Wohngebiets-Treff des Wohl e.V. mit vielseitigen Kreativ-, Sport und Veranstaltungsangeboten im Haus
- ✓ regelmäßige Pflegedienstprechstunde
- ✓ Vermittlung von mobilen Mahlzeitendiensten
- ✓ Einkaufsmöglichkeit für Waren des täglichen Bedarfs, Friseursalon, Fußpflegepraxis im Haus
- ✓ komfortable Gästewohnung für max. 2 Personen



Betreutes Wohnen in der Mammenstraße 40/42 Mit Sport und gute Laune Wohnen

„Lebenslang zu Hause wohnen“ - diesen Wunsch vieler Plauerer Bürger kann die WbG Plauen unter anderem in ihren Senioren-Wohnstandorten ermöglichen. Diese Häuser bieten nicht einfach nur barrierearme Wohnungen mit allerhand seniorenfreundlichen Umbauten. Neben Aufzug und Gemeinschaftsräume finden die Bewohner in den Seniorenhäusern der WbG auch viele weitere Annehmlichkeiten.

Im Seniorenhaus Mammenstraße 40/42 beispielsweise sorgt Hausmanagerin Ilona Friedrich monatlich mit einem bunten und abwechslungsreichen Veranstaltungsprogramm dafür, dass bei den Bewohnern der 82 Wohnungen des Hauses keine Langeweile aufkommt. Jeden Montag Vormittag treffen sich die Herren des Hauses, um gemeinsam Sport zu treiben. Dienstags sind die Damen dran. Alle 14 Tage verwandeln sich die Räume des Wohngebiets-Treffs für einen Nachmittag in eine große Spielhöhle. Dann werden an den Tischen in geselligen Runden die verschiedensten Brett-, Würfel- und Kartenspiele gespielt. Bibelstunde, Frühstücksrunde, Vitalwertemessung und Feste zu bestimmten Anlässen runden den proppvollen Veranstaltungskalender ab.

Ilona Friedrich sorgt aber nicht nur für Kurzweil, sondern ist fester Ansprechpartner für die Bewohner der Mammenstraße 40/42. Von Montag bis Freitag steht sie für Fragen aller Art zur Verfügung, berät bei Behördenangelegenheiten, vermittelt Alltagshilfen, Dienst- und Pflegeleistungen.

Auch für die Erledigung der alltäglichen Geschäfte gibt es im Seniorenhaus Mammenstraße reichlich Gelegenheit. Susann Abrahm öffnet ihren Friseursalon „Studio20“ im Erdgeschoss des Hauses jeweils montags und donnerstags. Dienstags und mittwochs besteht die Gelegenheit sich bei einer medizinischen Fußpflege durch die erfahrenen Hände von Marcella Hübscher verwöhnen zu lassen und jeden Mittwoch kommt Frau Netzscher mit ihrer Änderungsschneiderei und Wäscheservice ins Haus. Einkäufe für den täglichen Bedarf kann man direkt im Haus im „MiniKunsum“ von Sandra Jäger machen. Wem das nicht reicht, der kann freitags mit auf große Einkaufsfahrt gehen. Dabei wird jede Woche ein anderer Shoppingtempel angesteuert.

Bei soviel Trubel darf Erholung und Entspannung natürlich nicht zu kurz kommen. Die gepflegten Außenanlagen mit Gemüsegarten, schattigen Ruheplätzen und Grillplatz laden zum Verweilen und Seele baumeln lassen ein. Wer nur den Körper, nicht aber den Geist ruhen lassen möchte, kann dies bei einer Partie Freilandschach tun.

INFORMATIONEN



Ansprechpartner
Marina Wagner
☎ 03741 703-221
✉ marina.wagner@wbg-plauen.de

29.06.2019 | 10 - 13 UHR
TAG DER OFFENEN TÜR
BESICHTIGUNG EINER MUSTERWOHNUNG
VORSTELLUNG DER UMFANGREICHEN SERVICELEISTUNGEN





Neu im Team
Juliane Rauscher verstärkt die Hausverwaltung

Jede Menge junges Blut bringt mit ihren 27 Jahren Juliane Rauscher ab sofort in die Abteilung Hausverwaltung. Sie übernimmt ab Mai das Aufgabengebiet von Utta Wisniewski, die sich in den wohlverdienten Ruhestand verabschiedet. Trotz ihres zarten Alters ist Rauscher im Immobiliengeschäft aber längst kein Grünschnabel. Den Beruf hat sie bei der GGZ, dem kommunalen Wohnungsunternehmen der Stadt Zwickau, von der Pike auf gelernt. Nach einem zweijährigen Ausflug zu einem privaten Immobilienunternehmen, freut sie sich nun auf ihre neue Aufgabe bei der WbG Plauen. Mehr im Sinne der Mieter, sozialer und sicherer sei die Arbeit bei einem kommunalen Wohnungsunternehmen, resümiert Rauscher. Besonders am Herzen liegt ihr der persönliche Kontakt zu ihren Mietern. Deshalb wird man Rauscher zukünftig wohl auch nicht nur an ihrem Schreibtisch antreffen, sondern auch häufig in den von ihr betreuten Wohngebieten.

In den Ruhestand verabschieden
Diese Kollegen tauschen Dienstzeit gegen Freizeit



Mehr als 20 Jahre zählte **Andrea Goßler** zum Team der Hausverwaltung. Ihre direkte, herzliche Art war bei ihren Mietern und Kollegen sehr geschätzt. Zuletzt betreute Sie mit viel Herz ihre Standorte im Mammengebiet und in der Südvorstadt sowie in der Suttewiese. Auf ihren sogenannten „dritten Lebensabschnitt“ freut sie sich sehr. „Ich bin noch fit und gehöre noch lange nicht zum alten Eisen,“ blickt sie enthusiastisch in die Zukunft. Viel Zeit mit den Enkeln, ausgedehnte Radtouren in der Heimat und aufregende Reisen - so sehen ihre Pläne für die nächsten Jahrzehnte aus. Wir wünschen dafür viel Gesundheit, Glück und Spaß!



Nach 35 Dienstjahren bei der WbG Plauen verabschiedet sich **Utta Wisniewski** von ihren Mietern und Kollegen, welche ihr fehlen werden. Mit viel Herz und Seele hat sie ihre Standorte in der östlichen Bahnhofsvorstadt und in Haselbrunn betreut und hatte dabei stets ein offenes Ohr für die Sorgen und Wünsche ihrer Mieter. Da sie praktisch zeitgleich mit ihrem Ehemann in den Ruhestand geht, freut sie sich auf viel gemeinsame Zeit, die die beiden auch gern mit ihren Enkeln verbringen möchten. Einen besonderen Wunsch wird sie sich neben ihren verschiedenen Hobbys aber ganz sicher auch erfüllen: auf dem Jacobsweg wandern. Wir wünschen dafür viel Glück und Gesundheit.

MIETSCHULDEN - JEDER KANN BETROFFEN SEIN!

Das Leben hält für uns alle Überraschungen und Veränderungen bereit, die sich häufig auch in unserem Geldbeutel bemerkbar machen. Kames oder kommen auf Sie finanzielle Veränderungen zu, zum Beispiel durch:

- Geburt von Kindern
- Trennung/Scheidung
- Arbeitslosigkeit
- Krankheit
- Übergang zur Rente
- Krankheit oder Tod eines Angehörigen
- Belasten Sie laufende Ratenzahlungen?
- Hat sich ihr Nettoeinkommen verringert?

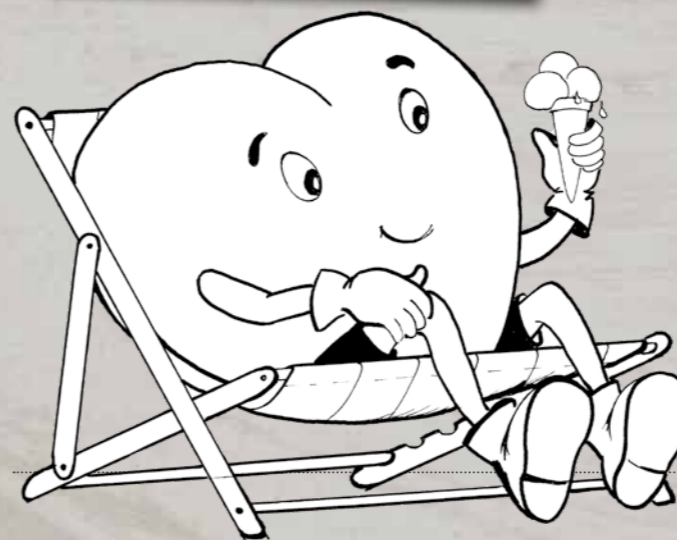
... Sprechen Sie mit uns!



Hilfe bei Mietschulden
Beratung bei drohendem Wohnungsverlust

Das Leben hält für jeden Überraschungen und Veränderungen bereit. Viele davon machen sich auch im Geldbeutel bemerkbar - nicht immer positiv.

Die WbG Plauen lässt ihre Mieter auch in solch schwierigen Lebenslagen nicht im Regen stehen und versucht, bei der Bewältigung von Krisen zu unterstützen. Um die verschiedenen Hilfsangebote und Unterstützungsleistungen vorzustellen wurde mit Beginn des neuen Jahres ein neuer Flyer aufgelegt, der in den Geschäftsstellen der WbG erhältlich ist. Auch bei erstmaligen Mahnschreiben wird dieser Flyer ab sofort beigelegt.



ebenfalls 2019 in den Ruhestand verabschieden sich:

- Peter Geißler - Abt. Regie
- Sigrid Limmer - Abt. Personal
- Annemarie Schmidt - Abt. ZAA



Cooler Flats für Wohnanfänger Erfolgsgeschichte statt Drama

Die erste eigene Wohnung ist für viele ein Abenteuer. Kümmerten sich bisher die Eltern zuverlässig darum, dass die Bude warm, trocken und sauber war, ist man nun selbst dafür verantwortlich. Dass das Projekt „Erste eigene Wohnung“ kein Wunschkonzert ist, merken Wohnanfänger spätestens, wenn nach einem Jahr ausgiebiger Dusch- und Badeorgien auf der Nebenkostenabrechnung eine 4-stellige Zahl mit einem fetten Minus davor prangt.

Um es gar nicht erst soweit kommen zu lassen, startet man besser gut vorbereitet in die erste eigene Wohnung. Speziell dafür hat das Team von cooler Flats, dem Label für junges Wohnen der WbG Plauen, eine Wohnfibel erarbeitet. Darin enthalten ist das kleine 1x1 des Wohnens. Wichtige Begrifflichkeiten des Immobilienjargons werden ebenso erklärt, wie bedeutende rechtliche Aspekte erläutert. Ein übersichtlicher Finanzcheck hilft auch, versteckte Kosten im Auge zu behalten und realistisch einzuschätzen, wie teuer

die eigene Bude sein darf. Zusätzlich helfen zahlreiche illustrierte Checklisten, den Wohnanfängern den Überblick bei der Wohnungssuche und der Umzugsplanung zu behalten.

Passend dazu zeigt das Team von cooler Flats mit seiner neunten Show Flat auch gleich, wie so eine erste eigene Wohnung aussehen kann. Eine gemütliche 1-Raumwohnung mit noch nicht einmal 35 Quadratmetern, im günstigen Stadtviertel Haselbrunn gelegen, wurde mit klitzekleinem Budget, aber dafür umso größerem Ideenreichtum zu einer stylischen Wohnung gestaltet. Natürlich hat das Team dabei wieder viel auf Selbstgebautes und Gebrauchtes gesetzt. So fanden unter anderem Omas altes Küchenbuffett, eine Wanduhr aus einer Fahrradfelge, Lampen und TV-Regal aus Sanitärrohren ihren würdigen Platz in der sogenannten „1st flat“.

PETZOLD
Qualitätsumzüge
mit Möbelankauf

Umzüge | Beräumungen | Second Hand - Möbelhaus

PETZOLD-Umzüge & Second Hand - Möbelhaus
Friedrich-Engels-Str. 24, 08523 Plauen, Tel. 03741 - 221 291
www.qualitaetsumzuege.de, info@qualitaetsumzuege.de

ANLEITUNG ZUM SELBER-WOHNEN

- Wohngemeinschaft oder Single-Appartment?
- Wer unterschreibt den Mietvertrag?
- Was sind Schönheitsreparaturen?
- Gibt es ein Recht auf Party?

Auf diese und viele weitere Fragen gibt die **WOHNFIBEL** auf unterhaltsame Art und Weise Antworten für junge Wohnanfänger, die zum ersten Mal das behütete Nest der Eltern verlassen wollen. Damit das Abenteuer „Erste eigene Wohnung“ eine Erfolgsgeschichte und kein Drama wird!

Jetzt erhältlich in den Geschäftsstellen der WbG Plauen!



Keramikmalstudio „Malzeit“ Kreativpause mit Sinn

Darf's mal wieder ein bisschen mehr Abwechslung sein, auf dem Teller zum Beispiel? Dann wird es Zeit für eine etwas andere „Malzeit“. Unter diesem Namen verbirgt sich die schöne Idee, alltägliche Keramik mit kreativem Pfiff zu versehen – ganz nach Herzenslust und mitten in der Innenstadt. Das Prinzip des Keramikmalstudios von Petra Thanert ist schnell erklärt: Sie verkauft Rohlinge verschiedenen Steinzeugs – vom Eierbecher über Teller, Tassen und Schalen bis hin zu Kannen und Vasen, natürlich auch Dekofiguren und etliches mehr – und liefert Material, Raum und Anleitung zur individuellen Selbstgestaltung gleich mit dazu. Zahlreiche Muster in den Regalen und an den Wänden zeigen das enorme Spektrum des Möglichen. Siebdruck, Stempel, Schablonen, Kleband, sogar Seifenblasen können zum Einsatz kommen und verblüffend effektvolle Muster aufs Geschirr zaubern. Wer indes genug Vertrauen ins eigene Talent und Geschick hat, kann ebenso gut frei Hand loslegen. Selbstredend steht dafür die gesamte Farbpalette zur Verfügung. Etwa zwei Mal wöchentlich werden die fertigen Stücke vor Ort gebrannt und können somit etwa drei Tage nach ihrer Gestaltung abgeholt werden. Spülmaschinenfest, aber nicht tauglich für Mikrowellen.



Inhaberin Petra Thanert hatte das Konzept in Chemnitz kennengelernt und schnell Feuer gefangen: „Das in Plauen wäre toll!“, dachte sie, fackelte nicht lange und ging zusammen mit ihrer Tochter an die Umsetzung. Mit dem leerstehenden Geschäft am Oberen Steinweg war bald der geeignete Laden gefunden, die WbG kümmerte sich um die technischen Belange wie Kraftstrom und Wasser – und seit Dezember 2018 ist das Keramikmalstudio in der Spitzenstadt nun Realität. Der Zuspruch ist gut, denn die „Malzeit“ bietet neben dem materiellen Aspekt, selbst bemalter Keramik eben, noch etwas viel Wertvolleres: Entspannung. Im Schnitt zwei Stunden dauert es, ein Stück zu gestalten, und das kann fast schon meditative Momente in sich bergen. Oder gehörigen Spaß: Kindergeburtstag, Junggesellenabschied und Firmenfeiern steigen dort ebenso wie verschiedene Workshops (14-tägig) und jeden Monat der Baby-Tag, wo die Fußabdrücke der Sprößlinge verewigt werden – vielleicht sogar auf dem guten Sonntagskaffee-Service.

Keramikmalstudio „Malzeit“
Oberer Steinweg 5 | 08523 Plauen
www.malzeit-plauen.de

Zahnarztpraxis Dipl.-Stom. Steffi Just

... entfernt Karies, Zahnstein – und Angst!

Angst vorm Zahnarzt? „Hatte ich vielleicht früher mal“, sagt der sportliche Junge mit Wuschelfrisur und lausbübischem Grinsen. Hinter ihm fällt die Tür zur Zahnarztpraxis von Dipl.-Stom. Steffi Just leise ins Schloss. „Seit ich hier bin, ist das Thema durch.“

Es ist eine der Spezialitäten des Teams um Steffi Just: Sie entfernen nicht nur Karies und Zahnstein, sondern auch Angst, vor allem bei Kindern. Neben der allgemeinen Zahnheilkunde liegt ein wichtiger Schwerpunkt auf der psychologisch geführten Behandlung von Angstpatienten. Die wird vornehmlich über ein so einfach wie wirkungsvolles Prinzip erreicht: Vertrauen. „Wir nehmen uns Zeit für Fragen und erklären alles, was unsere Patienten wissen möchten“, erläutert die Zahnärztin ihren grundlegenden Ansatz, der einen partnerschaftlichen Umgang zwischen Patient und Praxisteam zum Ziel hat. Deshalb und zur Erweiterung der Prophylaxe wurde im vergangenen Jahr auch mehr Platz geschaffen: Die moderne Praxis im Dachgeschoss bietet neben der tollen Aussicht im Wartezimmer nun drei zusätzliche Räume, perspektivisch könnte dort jetzt auch noch ein zweiter Arzt praktizieren. Unabhängig davon bleibt das Team Just, wofür es schon seit Jahrzehnten steht: fachkompetent, kinderfreundlich und prophylaxeorientiert, ganzheitlich und professionell für gesunde und natürlich schöne Zähne. „Eben weil wir an unsere Arbeit hohe Anforderungen stellen, betreiben wir eine Zahnmedizin, die sich am aktuellen Stand der Wissenschaft orientiert“, sagt Steffi Just. „Dem wollen wir mit innovativer Technik unter Verwendung hochwertiger Materialien und nicht zuletzt durch eine stetige Weiterbildung unseres gesamten Teams gerecht werden.“ Dabei konzentrieren sie sich auch auf weitere Teilbereiche wie Endodontie, Prophylaxe, Parodontologie sowie Laser- und Schnarchtherapie.

Zahnarztpraxis Dipl.-Stom. Steffi Just

Jöbñitzer Straße 2 | 08525 Plauen
www.za-praxis-just.de



Paritas Plauen gGmbH

Lebensqualität und Hilfe zur Selbsthilfe

Die moderne Welt mit all ihren Möglichkeiten und Reizen, hochkomplex und immer schneller getaktet, bildet eine große Herausforderung im täglichen Leben. Manche Experten sehen darin die Hauptursache für die dramatische Zunahme psychischer Erkrankungen, besonders in den Industrienationen. Deshalb wird Unterstützung für betroffene Menschen immer wichtiger – Hilfe zur Selbsthilfe, wie es die Plauer Paritas gGmbH in ihrem Motto formuliert. „Wir verstehen uns als Partner für psychisch Kranke“, erklärt Geschäftsführerin Cornelia Greiner. „Unseren Klienten bieten wir fachliche Betreuung, Beratung, Begleitung und Beschäftigung in vielerlei Hinsicht. Das Ziel ist dabei immer, eine gute Lebensqualität für jeden einzelnen zu erreichen.“ Dafür unterhält die 2001 aus dem Plauer Verein „Partner für psychisch Kranke“ hervorgegangene Betreuungsgesellschaft inzwischen mehrere Einrichtungen, die nach den unterschiedlichen Graden des Unterstützungsbedarfs strukturiert sind. Die Fäden gleich drei solcher Segmente der Paritas laufen beispielsweise im Plauer Stadtteil Chrieschwitz zusammen. Im verbundenen Erdgeschoss der beiden Häuser am Friesenweg 154 und 156 sind die entsprechenden Büro- und Aufenthaltsräume untergebracht. „Am besten zeigen wir das mal“, lädt Cornelia Greiner zum Rundgang, sichtlich stolz auf die neu hinzugewonnenen Räume, die frischen Farben und hübschen Tapeten. Sie kommt dabei – ungefragt – nicht umhin, die „super Zusammenarbeit“ mit der WbG gleich mehrfach zu betonen. „Für uns ist das wirklich von zentraler Bedeutung, dass die WbG so großes Verständnis für soziale Belange aufbringt – immerhin sind 80% unserer Klienten ja dort auch Mieter. Wenn ich an die zahlreichen Umbauten denke, zum Beispiel in der Seniorengruppe am Robert-Zahn-Weg oder die Durchbrüche zwischen den Häusern hier, das ist schon toll und keineswegs selbstverständlich, wie sehr da auf unsere Wünsche eingegangen wird.“

Kernpunkt in dem kleinen Bürokomplex der Paritas ist das ambulante betreute Wohnen, vom Trägerverein schon 1992

aus der Taufe gehoben. Leiterin Anke Ionescu und ihr Team kümmern sich von dort aus um etwa 120 Klienten an mehreren Standorten, allesamt chronisch psychisch Kranke über 18 Jahre, die im eigenen Wohnumfeld betreut werden. Menschen mit Depressionen, Schizophrenie, Persönlichkeitsstörungen wie Borderline. „In der Regel machen wir einen Hausbesuch pro Woche und unterstützen je nach Notwendigkeit. Manchmal sind das nur Gespräche, an anderer Stelle eher Trainings bestimmter alltagspraktischer Situationen. Uns geht es darum, dass der Klient gesund bleibt und keine neue Erkrankung auftritt, dass eben eine gute Lebensqualität mit sozialen Kontakten, Freizeit, sogar regelmäßigem Urlaub gewährleistet bleibt.“ Dazu entwickelt die Paritas auch verschiedene Gruppenangebote für Jung und Alt in Natur und Kultur. Ganz neu im Bunde seit Anfang des Jahres ist das Mutter-Vater-Kind-Projekt, wo aktiv die Hand gereicht wird, wenn ein Partner eben aufgrund psychischer Erkrankung die Betreuung der Kinder nicht adäquat übernehmen kann. „Hierbei ist unser Ziel, dass die Familie trotzdem zusammenbleiben kann und gestärkt wird“, erklärt Anke Ionescu. „Solche Fälle hatten wir zwar zuvor auch schon vereinzelt gehabt, können das aber jetzt mit einem höheren Betreuungsschlüssel weitaus besser vorhalten.“ Aktuell kümmern sich zwei Mitarbeiter um acht kleine Familien. Außerdem wird vom Friesenweg aus die Soziotherapie disponiert, eine per Rezept verordnete Maßnahme zur Begleitung beziehungsweise Integration im sozialen Umfeld, beispielsweise nach längeren Klinikaufenthalten. Und schließlich hat dort auch der Helferstützpunkt der Paritas seine Basis, der seit Oktober 2018 die ehrenamtlich- und angestellt Tätigen koordiniert, welche die Klienten mit Pflegegrad betreuen – bis hin zum gemeinsamen Zeitunglesen und Spaziergang an der frischen Luft.

Paritas gGmbH
Friesenweg 154-156 | 08529 Plauen
www.paritas-plauen.de

Alles für die Tonne



Mit dem Jahreswechsel trat die neue Abfallgebührensatzung in Kraft und brachte für viele Plauener Bürger Fragen und Verunsicherung. Die Neuregelung ist vor allem für kleinere Haushaltsgrößen nachteilig und bedeutet für die zahlreichen 1-Personen-Haushalte eine massive Kostensteigerung. Aber auch alle anderen müssen mit deutlichen Mehrkosten rechnen, weil auch die tatsächlichen Leerungskosten teurer geworden sind. Mit durchschnittlich 30-40 Prozent höheren Kosten für 2019 rechnet Ramona Meyer, verantwortlich für die Betriebskostenabrechnung bei der WbG Plauen. Um die Preissteigerungen zumindest teilweise abfedern zu können, appelliert die Fachfrau an ein noch stärkeres Müllbewusstsein bei den Mietern: „Eine konsequente Mülltrennung und wo es möglich ist auch Müllvermeidung, ist die beste Strategie, um die persönlichen Kosten für die Müllentsorgung im Rahmen zu halten.“ Die WbG wird in diesem Zusammenhang auch an weiteren Standorten Müllschleusen installieren. Die Erfahrungen zeigen, dass dadurch das Müllaufkommen drastisch reduziert werden kann.

Tonnen-Fibel



Grüner Punkt

Verpackungen aus Kunststoff, Aluminium und Weißblech, z. B.: Joghurt- und Margarinebecher, Einweggeschirr aus Kunststoff, Spraydosen



Biomüll

kompostierbare Abfälle, z. B.: Obst- und Gemüsereste, Speise- und Lebensmittelreste, Kaffeesatz mit Filter, Teebeutel, Nuss- & Eierschalen, Fischgräten
WICHTIG: Einwurf **ohne** PVC-Beutel



Papier

Verpackungen aus Papier und Pappe, Kartonagen, Zeitungen, Kataloge, Papiertüten,
WICHTIG: Pappe und Kartonagen platzsparend gefaltet einwerfen



Restmüll

nichtverwertbarer Müll, der keine Schadstoffe enthält, z. B.: Wegwerfwindeln, Hygieneartikel, Asche, Lumpen, Staubsaugerbeutel, Wurstpelle

Zur sachgerechten Entsorgung von beispielsweise **Altglas**, **Spermmüll** und **Elektro- und Elektronikschrott** gelten die besonderen Bestimmungen des jeweils aktuellen Abfallwegweisers

Müll-FAQs

Wieso wird seit Anfang 2019 die Grundgebühr für die Abfallentsorgung nach Nutzungseinheiten erhoben, statt wie bisher pro Kopf?

Der Abfallwirtschaftsausschuss hat über die seit 2019 geltende Abfallsatzung in nicht öffentlichen Sitzungen beraten und dem Kreistag des Vogtlandkreises vorgeschlagen. Der Kreistag hat diese Abfallsatzung schließlich beschlossen. Interessenvertreter von zum Beispiel Vermietern oder dem Mieterschutzbund waren an dem gesamten Prozess nicht beteiligt und wurden somit auch nicht gehört.

Meine Nachbarn trennen nicht richtig! Dadurch muss ich mehr Abfallgebühren bezahlen. Kann ich auch eine eigene Tonne für mich alleine bekommen?

Nein! Wer in einem Mehrfamilienhaus wohnt, teilt sich auch mit seinen Nachbarn die Mülltonnen. Meist ist es aus Platzgründen auch überhaupt nicht möglich, dass jede Mietpartei ihre eigenen Mülltonnen aufstellt.

Wieso werden unsere Mülltonnen nur noch alle 14 Tage geleert, statt wie bisher wöchentlich?

Gemäß §12 Abs. 1 der geltenden Abfallwirtschaftssatzung werden alle zugelassenen Restabfallbehälter beziehungsweise Restabfallsäcke grundsätzlich 14-tägig entsorgt. Wir als Vermieter haben da leider kein Mitspracherecht. Als Kompromiss konnten wir für unsere Standorte mit den größten Restmülltonnen (660 l und 1100 l Fassungsvermögen) eine Übergangsregelung treffen. So findet an diesen Standorten noch bis September eine wöchentliche Leerung der Mülltonnen statt.

Unsere Mülltonnen sind jetzt schon nach 4 Tagen voll. Wie soll das denn bei einer 14-tägigen Leerung funktionieren?

Wir analysieren ständig das Müllaufkommen in unseren Wohnstandorten und passen die Behältergrößen beziehungsweise

die Anzahl der zur Verfügung gestellten Behälter dahingehend an. Wichtig ist aber nachwievor eine konsequente Mülltrennung. Denn größere oder mehr Behälter, die geleert werden müssen, bedeuten auch höhere Kosten. Nutzen Sie die Behälter für Glas, Papier und die gelbe Tonne beziehungsweise den gelben Sack.

Unsere Biomülltonne wurde wiederholt nicht abgeholt! Warum?

In den Biomülltonnen darf ausschließlich Biomüll entsorgt werden. Befindet sich darin artfremder Müll, werden diese Tonnen vom Entsorger nicht mitgenommen. Zu artfremden Müll zählen übrigens auch Plastiktüten, in denen der Biomüll entsorgt wird. Auch sogenannte kompostierbare Tüten sind für die Biotonne nicht erlaubt. Das hat zweierlei Gründe. Erstens kontrollieren die Müllwerker die Tonnen vor dem Leeren auf Fehlwürfe. Bei diesen kurzen Sichtkontrollen ist es nicht möglich zu unterscheiden, ob es sich um herkömmliche oder kompostierbare Tüten handelt. Zweitens benötigen die kompostierbaren Tüten trotzdem viel länger um sich zu zersetzen, als der Durchlauf des Biomülls in den Anlagen dauert.

Konnte eine Biomülltonne aufgrund von Fehlwürfen nicht geleert werden, muss eine kostenpflichtige Sonderleerung beauftragt werden. Diese Kosten werden vom Vermieter mit den Betriebskosten abgerechnet.

Mein Nachbar bringt immer seine Gartenabfälle aus seinem Kleingarten mit und entsorgt sie über unsere Biotonne. Darf er das?

Grundsätzlich dürfen Gartenabfälle in der Biotonne entsorgt werden. Allerdings nur solche, die auch auf dem Grundstück anfallen, dem die jeweilige Biotonne zugeordnet ist. Das heißt, die verwelkten Blumen der Balkonkästen dürfen in die Biotonne, das mitgebrachte Unkraut aus dem Schrebergarten aber nicht.

AKTUELLE INFORMATIONEN RUND UM DAS
WOHNEN UND LEBEN BEI DER WbG PLAUEN

www.wbg-plauen.de

Aktuelle Rechtsprechung

Kein Widerrufsrecht bei einmal erfolgter Zustimmung zur Anpassung der Miete an ortsübliche Vergleichsmiete (BGH, Urteil vom 17.10.2018, AZ.: VIII ZR 94/17)

Stimmt der Mieter einer Wohnung einer vom Vermieter verlangten Anpassung der Miete an die ortsübliche Vergleichsmiete zu (§ 558a Abs. 1 BGB, § 558b Abs. 1 BGB), so steht dem Mieter ein Recht, die erklärte Zustimmung nach Maßgabe der Bestimmungen über das Widerrufsrecht bei im Fernabsatz geschlossenen Verbraucherverträgen zu widerrufen (§ 312 Abs. 1 BGB, § 312c Abs. 1 BGB, § 312g Abs. 1 BGB, § 355 Abs. 1 BGB) nicht zu.

Wohngeräusche und insbesondere Kinderlärm sind nicht ohne weiteres ein Mangel der Mietsache (BGH, Beschluss vom 22.08.2017)

Die inzwischen langjährige Auffassung des Bundesgerichtshofs zum Thema Wohngeräusche im Allgemeinen und Kinderlärm im Besonderen wird in diesem Beschluss einmal mehr bestätigt. Normale Wohngeräusche wie Schritte und Unterhaltungen sowie unterschiedliche Haushaltsgeräusche sind sozial adäquat und müssen hingenommen werden. Es entspricht der allgemeinen Auffassung, dass in einem Mehrfamilienhaus gelegentlich auftretende Lärmbelastungen grundsätzlich als sozial adäquat hinzunehmen sind, und für die be-

troffenen Mitmieter deshalb noch nicht ohne weiteres einen Mangel der Mietsache begründen. Auch durch Spielen und Bewegen von Kindern entstehender Lärm muss grundsätzlich hingenommen werden. Dem sind jedoch auch Grenzen gesetzt. Im Hinblick auf Kinderlärm ergeben sich Toleranzgrenzen vor allem aus der Pflicht zur Rücksichtnahme und aus der Erziehungspflicht der Sorgeberechtigten. Diese Grenzen sind jeweils im Einzelfall zu bestimmen. Berücksichtigung finden müssen vor allem die Art, Qualität, Dauer und Zeit der verursachten Geräuschemissionen, das Alter und der Gesundheitszustand des Kindes, sowie die Vermeidbarkeit der Emissionen etwa durch objektiv gebotene erzieherische Einwirkung.

Schönheitsreparaturen dürfen grundsätzlich auf Mieter übertragen werden; nicht aber auf Nachmieter (BGH, Urteil vom 22.08.2018, AZ.: VIII 277/16)

In seiner aktuellsten Entscheidung zum Thema Schönheitsreparaturen hält der Bundesgerichtshof an seiner Entscheidung fest, dass es grundsätzlich möglich ist, die Schönheitsreparaturen auf den Mieter zu übertragen. Er hat jedoch auch entschieden, dass die wirksame Übertragung der Schönheitsreparaturen vom Vermieter auf den Mieter nicht auf einen Nachmieter übertragen werden kann.



URLAUBS-ZUHAUSE IN GANZ DEUTSCHLAND

Preiswerter als ein Hotelzimmer, aber viel mehr Platz? Ja, das geht. Das Projekt „Urlaub Spezial“ bietet über 150 Gästewohnungen in Deutschland an. Die Wohnungen gehören ortsansässigen Wohnungsunternehmen, sind eingerichtet wie Ferienwohnungen, aber längst nicht so preisintensiv.

Schnuppern Sie Kultur bei einem Städtetrip, zum Beispiel in Hamburg, Dortmund, Berlin, Leipzig oder Meißen! Oder entdecken Sie Deutschlands einzigartige Natur. Berge, Flüsse, Seen sind eine Reise wert und auch die Ostsee ist nachwievor eines der Lieblingsreiseziele der Deutschen.

Holen Sie sich den neuen Katalog „Urlaub - Spezial“ in einer der Geschäftsstellen der WbG Plauen und planen Sie die schönsten Tage des Jahres in den schönsten Regionen des Landes.

www.urlaub-spezial-deutschland.de

TV Westsachsen macht Regionalfernsehen

Täglich Regionales auf der Mattscheibe

TV Westsachsen - warum sollte das jeder Plauener schauen?

Kim Wutzler: Von „sollen“ kann da keine Rede sein. Aber wer an tagaktuellen Nachrichten aus der Region interessiert ist, der kommt bei uns natürlich auf seine Kosten. Mit unserem kleinen Team von 8 Mitarbeitern sind wir ganz nah dran an den verschiedensten Geschichten vor unserer Haustür. Wir legen dabei großen Wert auf eine seriöse, objektive Berichterstattung. Reißerische Meinungs-mache, nur um höhere Einschaltquoten zu generieren, ist nicht unser Ding.

Apropos „vor unserer Haustür“: Wo ist das denn?

Kim Wutzler: Unser Sendestudio befindet sich seit nunmehr 15 Jahren in Zwickau. Hier zeichnen wir unser tägliches Abendmagazin „TAGaktuell“ auf, recherchieren für verschiedene Beiträge. Hier machen wir also unsere sogenannten Hausaufgaben. Thematisch berichten wir über interessante Ereignisse aus Kultur, Wirtschaft, dem gesellschaftlichen Leben und Sport aus dem Raum Zwickau und dem gesamten Vogtland. Für letzteres haben wir nach der Insolvenz des Vogtland-Regional-Fernsehens (VRF) 2015 die Sendelizenz übernommen. Ansonsten würde es heute im Vogtland leider kein Regionalfernsehen mehr geben.

Tagtäglich mit mehreren Filmteams in der Region vor Ort zu sein, zu recherchieren, zu drehen und täglich eine aktuelle Sendung zu produzieren, klingt ziemlich aufwendig und kostspielig. Wie bekommen Sie das denn gestemmt?

Kim Wutzler: Da ist natürlich ganz viel Herzblut für unsere Heimat und Idealismus von jedem einzelnen in unserem Team notwendig. Wir finanzieren uns ausschließlich über Werbeeinnahmen, denn vom großen Kuchen „GEZ“ bekommen wir keinen einzigen Cent ab. Im Gegenteil, wir zahlen monatlich eine nicht unerhebliche Summe, um überhaupt empfangen werden zu können. Via Satelliten zu senden, scheitert an den astronomischen Kosten dafür. Deshalb ist es für uns überlebensnotwendig, dass noch mehr Unternehmen und Einrichtungen die Plattform „Regionalfernsehen“ nutzen.

TV Westsachsen kann man also über Kabel empfangen. Und sonst?

Kim Wutzler: Jeder der möchte, kann uns über PYUR, Vodafone Kabel Deutschland, Magenta TV der Telekom oder auch über Antenne (DVB-T) empfangen. Außerdem haben wir auf unserer Website www.westsachsen.tv einen Livestream. Zusätzlich betreiben wir einen eigenen YouTube-Kanal und sind sehr aktiv auf Facebook, Twitter und Instagram.

Möglichkeiten Sie zu sehen, gibt es also viele. Aber warum sollte ich einschalten? Was sehe ich bei Ihnen, was ich woanders nicht sehe?

Kim Wutzler: Regelmäßige Berichte aus dem Vogtland sehen Sie ausschließlich bei TV Westsachsen. Während überregionale Sender höchstens punktuell über die Geschehnisse hier berichten, sind wir jeden Tag mit unseren Kameras im Vogtland unterwegs.



Kim Wutzler
Moderatorin Abendmagazin TAGaktuell
TV Westsachsen

Wussten Sie's?

- ✓ Inbetriebnahme des Heizkraftwerks Hammerstraße 86: **November 1988**
- ✓ Durchschnittliche Wärmeerzeugung pro Jahr: **115.000.000 Kilowattstunden**; wir versorgen ca. 13.000 Haushalte in Plauen mit Wärme
- ✓ Länge der Wärmenetzleitungen: **50 Kilometer**
- ✓ Höhe des Schornsteins des Heizkraftwerks Hammerstraße: **172 Meter**
- ✓ Jährliche Investitionen der envia THERM in die Fernwärme Plauen: **ca. 450.000 Euro**



Die Geschichte der Fernwärme und die Arbeit der envia THERM am Standort finden Sie in unserem Imagefilm.

Hätten Sie's gewusst?

Umweltschonend, komfortabel, Fernwärme

Fernwärme ist komfortabel und umweltschonend. Die Wohnungsbaugesellschaft Plauen mbH mit ihren rund 7.500 Wohnungen setzt bei der Wärmelieferung auf den regionalen Versorger envia THERM. In Plauen wird die Fernwärme im Kraft-Wärme-Kopplungsverfahren gewonnen. Dabei wird neben Wärme auch Strom erzeugt. Und envia THERM gelingt es, einen guten Primärenergiefaktor zu erreichen.

Doch was ist der Primärenergiefaktor?

Der Primärenergiefaktor ist von der Energieeinsparungsverordnung (EnEV) definiert. Er beschreibt das Verhältnis von eingesetzter Primärenergie, also der Energiemenge der Energiequelle zur abgegebenen Endenergie. Dabei bezieht er auch verschiedene Faktoren wie die Versorgungssicherheit und die Klimaschädlichkeit durch z. B. CO₂-Emissionen ein. Je kleiner der Faktor, desto umweltfreundlicher und effizienter ist die Energieversorgung. Hier punktet die Plauener Fernwärme.

Primärenergiefaktoren verschiedener Energiequellen im Vergleich:

- | | |
|---------------------------------|-----|
| • Strom (Ø): | 2,6 |
| • Gas (Ø): | 1,1 |
| • Heizöl (Ø): | 1,1 |
| • envia THERM Fernwärme Plauen: | 0,7 |

Die Plauener Fernwärme zeichnet aktuell einen Kraft-Wärme-Kopplungs-Anteil von über 90 Prozent aus. Vorrangig findet das emissionsarme Erdgas als Energiequelle Verwendung. Vier Prozent der Fernwärme stammen aus regenerativen Quellen (Biomethan).

envia THERM ist Ihr verlässlicher Partner für die Fernwärmeversorgung in Plauen. Gern beraten wir Sie auch persönlich unter ☎ 03741 14 5892

Weitere Vorteile der Fernwärme im Überblick:

- ✓ niedrige Investitionskosten
- ✓ Wärme für die Region aus der Region
- ✓ keine Geräuschs- und Geruchsbelästigungen
- ✓ ausgereifte und zuverlässige Technik
- ✓ ganzjährige Versorgung
- ✓ effiziente, kostengünstige und umweltschonende Wärme

Stadtwerke Strom Plauen laden ein zu

Energievollen Veranstaltungen für Groß und Klein

Die Stadtwerke Strom Plauen sind nicht nur regionaler Ansprechpartner in Sachen Strom und Multimedia, das Team um Stadtwerke-Chef Peter Kober engagiert sich auch für das gemeinschaftliche Leben der Spitzenstadt. In diesem Jahr stehen 2 Veranstaltungen im Kalender des Energieversorgers, diese sollten Sie sich bereits jetzt vormerken - der Eintritt ist jeweils frei!

Frühlingsfest lockt mit Motorrad-Trial-Show

Am 25. Mai verwandelt sich das Areal an der Hammerstraße um den Firmensitz der Stadtwerke Strom Plauen von 10:00 bis 17:00 Uhr in ein buntes Festgelände. Spannende Unterhaltung für Groß und Klein verspricht das Highlight der frühlingshaften Veranstaltung: Eine Trialstunt-Performance. Die atemberaubende Motorrad Stunt Show sorgt mit außergewöhnlichen Fahrmanövern, spektakulären Sprüngen und spannenden Effekten für puren Nervenkitzel jeweils um 11 Uhr, 13 Uhr und 15 Uhr. Für alle die es etwas ruhiger mögen, hält das Festgelände neben Kindertöpfen, Segways und einer E-Bike Teststation viele andere Attraktionen für Jung und Alt bereit. Natürlich ist auch für das leibliche Wohl gesorgt.

Open Air Festival in den Gärten der Weberhäuser

Für einen Sommerabend im Jahr verwandeln die Stadtwerke Strom Plauen die Gärten der Weberhäuser in einen Kinosaal unter freiem Himmel – musikalisches Vorprogramm, Kerzenschein und das Rauschen der Bäume im wildromantischen Stadtquartier inklusive. Die Vorbereitungen für das Sommer-event „KlangGarten“ am 27. Juli sind in vollem Gange. Die Jüngsten erwarten ab 18:00 Uhr ein Kreativstand, die Lesewiese und fantasievolle Kurzfilme. Mit einer ganzen Schar verrückter, tierischer Freunde geht es beim Kinderkino auf Reisen. Am Abend wird die Musikerin „June Coco“ aus Leipzig den Garten der Weberhäuser mit ihrer Musik verzaubern. Nach Einbruch der Dunkelheit flimmern verschiedene Kurzfilme über die Leinwand. Auch im kulinarischen Bereich ist die eine oder andere Überraschung geplant. Egal ob Fleischliebhaber oder Vegetarier - für jeden wird etwas dabei sein. Versüßt wird der Abend mit verschiedensten Leckereien, wie Cupcakes, Popcorn und Zuckerwatte. Kühle Getränke werden vom Team der Weberhäuser serviert. Wer sich so einen perfekten Sommerabend vorstellt, ist beim „KlangGarten“ genau richtig.



Wissenswertes zur Abschaltung analoger Signale
Neues Glasfasernetz von PÿUR ist in Betrieb

PÿUR, der Partner der WbG für die Versorgung mit Kabelfernsehen und schnellen Internet-Anschlüssen, hat sein Netz in Plauen ausgebaut. Seit Anfang 2018 sind fast 100 Kilometer Glasfaserstrecken für ein modernes Stadtnetz verlegt worden, bei dem die leistungsfähigen Glasfaserleitungen bis in die Gebäude der WbG reichen. Die Arbeiten sind kürzlich abgeschlossen worden und schnelle Internet-Zugänge mit bis zu 400 Mbit/s sind nun verfügbar.

Zusammen mit der ebenfalls neu errichteten, zentralen Multimedia-Kopfstation sorgt der Netzausbau nicht nur für eine verlässliche Fernsehübertragung, sondern auch für Internet mit besonders hohen Geschwindigkeiten. In Kombination mit TV-Programmpaketen oder als Einzelbaustein reicht das Angebot vom günstigen Einstiegstarif mit bis zu 20 Mbit/s bis hin zu superschnellen Anschlüssen mit bis zu 400 Mbit/s, auf Wunsch jeweils auch mit einem Telefonanschluss.

Wenn in Zukunft der Bedarf nach noch höherer Kapazität entsteht, ist das Glasfasernetz von PÿUR auch darauf vorbereitet. Damit jedem Bewohner ausreichende Internet-Geschwindigkeit auch auf lange Sicht geboten werden kann, sind die WbG-Gebäude bereits jetzt für die Glasfaserversorgung jeder einzelnen Wohnung vorbereitet worden. „Der Glasfaseranschluss in allen Gebäuden kombiniert mit einer Vorrüstung für die spätere Weiterführung in jede Wohnung ist die optimale Verbindung von Wirtschaftlichkeit und Zukunftssicherheit“,

erklärt Regina Paschke, die bei PÿUR Ansprechpartnerin für die WbG in Plauen ist. Mit dem jetzt abgeschlossenen Ausbau ist sichergestellt, dass die Leitungskapazität auch in Zukunft jederzeit erhöht werden kann, ohne dass weitere aufwendige Arbeiten für die Erschließung in den Häusern nötig sind.

PÿUR hat unterdessen nicht nur die Technik, sondern auch den Service leistungsfähiger und kundenorientierter gemacht. Damit die in der Vergangenheit zeitweise aufgetretenen Wartezeiten bei der telefonischen Hotline reduziert werden und jedes Kundenanliegen rasch beantwortet wird, hat PÿUR die Zahl der Service-Mitarbeiter deutlich erhöht. Noch schneller sind Informationen zum Vertrag, zu den Monatsrechnungen für Telefon und Internet sowie zum Netzstatus im Internet über die App „Mein PÿUR“ zugänglich, die für Android- und Apple-Smartphones entwickelt wurde. Ihre Funktionen sind jüngst erweitert worden, um jeden Kunden individuell zu informieren.

Alle Informationen zu den TV-Paketen, Internet-Tarifen und Telefonanschlüssen von PÿUR gibt es im Internet unter www.pyur.com oder persönlich bei den PÿUR Experten in Plauen.

So schnell ist Plauen.

Neue Leitungen, bessere Leistungen.
Jetzt informieren über das Internet der nächsten Generation.



Pure Speed 200

- Bis zu 200 Mbit/s im Download
- Bis zu 8 Mbit/s im Upload
- WLAN Kabelbox
- Zugang zum Community WLAN
- Nur 3 Monate maximale Vertragsbindung

PÿUR IST FÜR SIE VOR ORT

Ihr PÿUR Produktberater
Holger Oelrichs
 Rädelsstraße 2
 08523 Plauen
 Tel 03741 2800480
 Mobil 0151 70218702

Ihr PÿUR Berater
Andreas Reinhold
 Marktstraße 2
 08523 Plauen
 Mobil 0175 9455900

Öffnungszeiten:
 Mo - Do 10 - 13 Uhr
 15 - 18 Uhr
 Fr - Sa 10 - 13 Uhr
 oder nach Vereinbarung

Öffnungszeiten:
 Mo - Fr 14 - 18 Uhr
 oder nach Vereinbarung

Ihr PÿUR Shop Plauen
 Bohnhoeffter Straße 139
 08525 Plauen
 Tel 03741 7184751

Öffnungszeiten:
 Mo, Di und Do 9 - 18 Uhr
 Mi 9 - 12 Uhr
 Fr 9 - 15 Uhr

Ihr PÿUR Vertriebspartner
 Bahnhofstraße 17
 08523 Plauen
 Tel 03741 5764888

Öffnungszeiten:
 Mo - Fr 14 - 18 Uhr

PÿUR Beraterbüro
Rädelsstraße 2, 08523 Plauen
 Mo bis Do 10 - 13 Uhr / 15 - 18 Uhr
 Fr bis Sa 10 - 13 Uhr
 oder nach Vereinbarung

PÿUR Beraterbüro
Marktstraße 2, 08523 Plauen
 Mo bis Fr 14 - 18 Uhr
 oder nach Vereinbarung

PÿUR Shop Plauen
Bonhoeffer Straße 139, 08525 Plauen
 Mo, Di, Do 9 - 18 Uhr,
 Mi 9 - 12 Uhr und Fr 9 - 15 Uhr

PÿUR Premiumpartner
Bahnhofstraße 17, 08523 Plauen
 Mo bis Fr 10 - 18 Uhr

Informieren & bestellen
 030 25 777 888



VERANSTALTUNGS- HIGHLIGHTS 2019

WGT August-Bebel-Str. 1

26.07.2019 ab 14:00 Uhr
„Sommer auf Balkonien“
 Party im Treff, auf dem Balkon und vor dem Treff
 Kleine, feine Festivität mit Musik, Kunst, Plausch und Kulinarischem

KiEZ 28

31.08.2019 ab 12:00 Uhr
„Chrieschwitz brummt“ - das Stadtteilstück im Wohngebiet Chrieschwitzer Hang auf der Wiese neben dem Elster-Park

WGT Dittesstraße 60

jeden 4. Sonntag im Monat
 ab 14:00 Uhr
„Sonntagscafé“

ab September 2019
 montags 14:00 - 16:00 Uhr
Tabletkurs für Senioren

WGT Mammenstraße 40

18.07.2019 ab 14:30 Uhr
Sommerfest im Garten
 mit musikalischer Überraschungsgast

Quartier 30

28.06.2019 ab 18:00 Uhr
14. Plauer Nacht der Muse(e)n

31.08.2019 ab 19:00 Uhr
Mondscheinserenade
 in Zusammenarbeit mit dem Theater Plauen-Zwickau



Alltagsbegleiter des Wohl e.V.

Ehrenamtliche Engel schenken Zeit

Ingrid Goedecke freut sich. Heute bekommt sie wieder Besuch von Andrea Völker. Dabei verbinden die beiden Frauen keine familiären Beziehungen und bis vor zwei Jahren waren sie auch völlige Fremde. Doch dann führte das Schicksal sie zusammen. Ingrid Goedecke, nach langer schwerer Krankheit, recht einsam in ihrer neuen Wohnung und auf etwas Hilfe im Alltag angewiesen, erkundigte sich beim gemeinnützigen Verein Wohn- und Lebensräume e.V., ob es nicht Möglichkeiten gäbe, sie zu unterstützen. Einen Pflegegrad hat sie nicht und auch ihre Rente ist eher überschaubar. Cornelia Kunert, die das Projekt der Alltagsbegleitung beim Wohl e.V. betreut, konnte helfen und vermittelte den Kontakt zwischen Goedecke und Völker. „Wichtig ist, dass die Chemie zwischen Senior und Alltagsbegleiter stimmt,“ berichtet Kunert von der behutsamen Zusammenführung. Beim ersten Treffen auf neutralem Terrain war schnell klar, die beiden können miteinander. Andrea Völker ist aus tiefster Überzeugung Alltagsbegleiterin. In ihrem Beruf als Krankenschwester kommt ihr oft das Zwischenmenschliche zu kurz. Sich einfach mal die Sorgen und Nöte der betagten Patienten anhören, ein paar aufmunternde Worte, dafür bleibt häufig leider keine Zeit. Aus diesem Grund beschloss sie, einen Teil ihrer Freizeit für ein soziales Engagement einzusetzen. Zunächst unterstützte sie im Wohngebiets-Treff Dittesstraße und machte sehr schnell deutlich, dass die Interaktion mit Senioren genau ihr Ding ist. Als sich die Möglichkeit bot, als Alltagsbegleiter intensiver mit einem Senior zu arbeiten, war sie sofort Feuer und Flamme. Seither trifft sie sich regelmäßig mit Ingrid Goedecke. Zusammen gehen sie spazieren, erledigen Behördengänge oder gehen einkaufen. Am wichtigsten und schönsten sind aber, da sind sich beide Frauen einig, die gemeinsamen Kaffeetrinken oder Spielenachmittage. Für Ingrid Goedecke ist das Projekt der Alltagsbegleitung ein Schritt heraus aus der Einsamkeit. Sie wurde wieder aktiver, fasste neuen Lebensmut und Alltagsbegleiterin Andrea Völker freut sich über das befriedigende Gefühl etwas Gutes getan zu haben.

ENGAGIEREN SIE SICH - WERDEN SIE ALLTAGSBEGLEITER!

Alltagsbegleiter kann jede Person werden, die sich ehrenamtlich engagieren und sich um betagte und hochbetagte Personen kümmern möchte. Sie sollten monatlich 16 - 32 Stunden Zeit einplanen. Für Ihr Engagement erhalten Sie eine Aufwandsentschädigung von 2,50 €/h.

MEHR INFORMATIONEN: ☎ 03741 281 440

14 PLAUENER NACHT DER MUSE(E)N

Freitag,
 28.6.2018
 18 bis 1 Uhr

28.6.2019 | 18:00 - 1:00 Uhr | Quartier 30 | Bahnhofstraße 30

18:30-20:30
 ★ Führung | Experten

KunstWorkshop „Kleine künstlerische Reise ans Meer“
 Türkisblaue Meeresfarben, Wellen, ein klarer Himmel sensibilisieren Sie für den Einstieg in die wunderbare Welt der Malerei und Sie erschaffen in kurzer Zeit unter Anleitung unserer Künstlerinnen Ihr eigenes Kunstwerk, Ihre eigene Seelandschaft mit Meeresrauschen auf Leinwand!
 (laufender Einstieg möglich)

18:00-1:00
 🖼️ Ausstellung

KinderUmweltProjekt
 „Schöne Welt“ -Schule für Kunst und Ästhetik, Familien- und Kulturzentrum e.V., Plauen
 Bei dieser Kunstreise um unsere Erde erleben Sie Darstellungen in aller Vielfalt. Die Kinder und Jugendlichen interpretieren die Zerstörung und Zerbrechlichkeit unseres Planeten, kriegerische Auseinandersetzungen, sowie Wohlstand contra Armut in Malerei und Collagen. Sie zeigen Schönheit, Zerstörung, Grausamkeit, Angst, Hilflosigkeit, Wut und Hoffnung. Ein Aufruf! Ein Hilferuf unserer jungen Generation!



Bildrecht: Lucas Saalfrank

18:30-22:30
 🎭 Bühnenkunst / Show

Kunstmaler Silvio Schlosser porträtiert oder karikiert Sie
 Mit einer Prise Humor fertigt Ihnen unser beliebter Straßenkünstler Bilder von Einzelportraits bis Gruppen- und Familienbilder. Sie können auch Fotos mitbringen und Anderen damit Freude bereiten.
 (Straßenkünstler/Spontanmalerei)



18:00-1:00
 🍷 Kulinarisches

Kulinarisches aus der Wintergartenbar
 Wir reichen Ihnen leichte Köstlichkeiten, leckere Bowle und mehr.

Ihre Füße in guten Händen

Zur Vorbeugung eventuell auftretender Schäden sowie zur Besserung bereits geschädigter Füße.



**5,- Euro
 Neukunden-Rabatt**
 (Bestandskunden erhalten bei jeder 10. Behandlung 5 Euro Rabatt)

- ❖ medizinische Basisfußpflege
- ❖ Nagelbehandlung: fachgerechtes Schneiden
- ❖ Abtragen übermäßiger Hornhaut und Schwielen
- ❖ fachgerechtes Entfernen von Hühneraugen und Warzen
- ❖ individueller Druck- und Reibungsschutz
- ❖ allgemeine, individuelle und ausführliche Beratung
- ❖ Hausbesuche

Vereinbaren Sie einen Behandlungstermin
Fußpflegepraxis „Wohl-gepflegt“
 Bahnhofstraße 30 · 08523 Plauen
 Ansprechpartner: Caprice Kaul
 ☎ 0173 31 55 047
Ab sofort auch Fußpflege mobil!
 Im Wohngebiets-Treff Dittesstraße 60 oder bei Ihnen zu Hause!
Terminvereinbarung: 03741 281 440



Rollstuhlgerechter Umbau des Alaunbergwerks „Plauen unter Tage“ nun Barrierefrei

„Plauen unter Tage erleben“ lautet das selbstgewählte Motto des Vogtländischen Bergknappenvereins zu Plauen e.V. Ab sofort können auch Menschen mit eingeschränkter Mobilität in den Genuss dieser einmaligen Erfahrung kommen. Vereinschef Gert Müller ist spürbar stolz auf die neueste Errungenschaft seines Vereins. „Wir hatten in der Vergangenheit immer wieder Anfragen von gehbehinderten Mitmenschen“, blickt Müller zurück. In der Regel haben er und sein Team auch Führungen für Interessierte mit Gehbehinderung ermöglicht und haben unter Umständen auch Rollstuhlfahrer die Treppen hinab getragen in die Stollen des Alaunbergwerks an der Plauener Reichsstraße. Das war natürlich sehr beschwerlich und konnte keinesfalls ein Dauerzustand bleiben. Also machte Müller sich kundig, rührte die Werbetrommel für sein Vorhaben und konnte schließlich im Rahmen des Investitionsprogramms „Barrierefreies Bauen 2018“ Fördergelder in Höhe von 25.000 Euro einstreichen. Der Bergknappenverein legte aus seiner eigenen Kasse nochmal 2.000 Euro obendrauf und im Oktober 2018 konnte der große Umbau zum barrierefreien Bergwerk beginnen. Dabei wurde der gesamte Eingangsbereich so umgestaltet, dass man nun auch mit Rollstuhl oder Rollator problemlos in das Besucherbergwerk gelangen kann. Stollengänge wurden verbreitert und Wege befestigt. Besonderes Highlight: die behindertengerechte Besuchertoilette. Dafür wurden von Mitarbeitern der Bergsicherung Sachsen GmbH allein 40 Tonnen Gestein aus dem Berg gebrochen. Na-

türlich war ein 08/15-Sanitärraum nicht nach dem Geschmack der Vollblut-Steiger. Also verzichtete man auf geflieste Wände und ließ den Fels sichtbar. Ein Blick zur Decke lohnt beim Geschäft ebenfalls. Diese ziert nämlich ein riesiges Deckenbild vom Inneren des Förderturms der Flußspatgrube Schönbrunn. Ein Dankeschön der besonderen Art des Vereinschefs an seine beiden Mitstreiter Steffen Gebhardt, Schatzmeister des Vereins und Vereinsmitglied Frank Riedel. Beide waren als Steiger beziehungsweise Hauer viele Jahre selbst tätig in der Flußspatgrube bevor sie 1991 geschlossen wurde.

Mit diesen Umbaumaßnahmen ist das Besucherbergwerk an der Reichsstraße nun vermutlich sachsenweit das einzig barrierefrei zugängliche.

Gut 300 Veranstaltungen im Jahr führen die Bergknappen im Bergwerk und im Luftschutzmuseum durch. Dabei kommen insgesamt rund 6.000 Besuchern in den Genuss Plauen aus einer ganz ungewöhnlichen Perspektive zu entdecken.

INFORMATIONEN & BUCHUNG



Ansprechpartner
Gert Müller
☎ 0179 130 31 63
✉ mueller-bergwerk@t-online.de



Premiere:

02.07.2019 20:00 Uhr

Vorstellungen:

03.07.2019 20:00 Uhr
05.07.2019 20:00 Uhr
06.07.2019 20:00 Uhr
07.07.2019 18:00 Uhr

jeweils im Parktheater Plauen

Open-Air Die Zauberflöte

Oper von Wolfgang Amadeus Mozart

Die wohl beliebteste Oper der Welt, Mozarts Zauberflöte, präsentiert das Theater Plauen-Zwickau in diesem Jahr als großes Open-Air-Spektakel im Plauener Parktheater mit atemberaubender Musik und einzigartigen Solisten unterm Sternenhimmel! Das Regieteam entführt das Publikum in die zauberhafte Welt rund um Tamino, Pamina, die Königin der Nacht, Sarastro und natürlich den Vogelfänger Papageno. Ob Innigkeit, Tragik, Klamauk, Pathos oder Verschlagenheit – alle menschlichen Regungen finden in dieser Märchenwelt ihren Platz. Die Freimaurer Mozart und Schikaneder stellen in ihrer effektvollen Oper ihre Helden vor eine Reihe Prüfungen, bei denen sie mit Liebe der Wahrheit und dem Gutem zum Recht verhelfen. Jeweils 90 Minuten vor Beginn erwartet alle Zuschauer außerdem wieder ein buntes Vorprogramm mit künstlerischen und kulinarischen Leckerbissen.

Mieter der
WbG
erhalten
jeweils einen
Rabatt von
10%

Impressum

Herausgeber: Immobilienservice Plauen GmbH, Europaratstr. 15, 08523 Plauen
Redaktion: Sabine Lubkowitz, Tel.: 03741 703-165, marketing@wbg-plauen.de

Mitarbeiter: Sabine Lubkowitz, Markus Schneider (S. 14-15), enviaTHERM (S. 20), Stadtwerke Strom Plauen (S. 21), PYUR (S. 22), Wohl e.V. (S. 24-25), Theater Plauen (S. 27)

Layout und Satz: Immobilienservice Plauen GmbH, Sabine Lubkowitz

Erscheinung: 2-mal jährlich

Auflage: 8.000 Stück

Druckerei: Vogtland-Druck GmbH, Gewerbepark 24, 085258 Markneukirchen

Fotos: Ellen Liebner: Titelbild, S. 3, S. 6 oben, S. 8 unten, S. 10-11, S. 24, S. 26; WbG Plauen mbH: S. 4-5, S. 6 unten, S. 7-9, S. 12-13; Markus Schneider: S. 14-15; TV Westsachsen: S. 19; Theater Plauen: S. 27

Anzeigenannahme: Immobilienservice Plauen GmbH, Sabine Lubkowitz, sabine.lubkowitz@wbg-plauen.de



Fernwärme gehört zur Familie.

envia THERM versorgt Sie mit Wärme –
sicher, effizient, umweltschonend.

Jetzt informieren: www.envia-therm.de

Ein Unternehmen der

envia^M-Gruppe

